

SALIX PHYLICIFOLIA

# PÁLMAPIÐUR EITT VIRÐIS- MIKIÐ TRÆ



Jens-Kjeld Jensen  
nolsoy@gmail.com

Heiðursdoktari á  
Fróðskaparsetri Føroya

Seinastu umleið 200 árin hefur nóg verið skrivað um pálmapíl. Serliga hefur ivi verið um, um pálmapílin kom til Føroya umleið 1660 við Ole Larvesen, sýslumanni í Eysturoy, sum hevði verið og ferðast í Noregi, og sum Svabo skrivar um í 1781-82, ella um pálmapílur hefur vaksið í Føroyum frá fornari tíð. Men sum ávíst av m.a. Andriasi Højgaard et al. 1989, Rasmusi Rasmussen 1953 og dna-kanningum, sum Bjarke Egelund gjørdi í 2010, var pálmapílur longu í Føroyum, tá ið sýslumaðurin Ole Larvesen tók avleggjarar við til Føroya. Nógva staðni nýttu tey bløðini frá pálmapíli til at lita ull

HÓAST PÁLMAPIÐURIN var í Føroyum, tá ið sýslumaðurin Ole Larvesen kom aftur til Føroya av ferð í Noregi, so var hann sjáldsamur tá.

Svabo skrivar “Den første man veed at have gjort Forsøg med Træplantning her, var Ole Larvesen, en Færøer og Syssemand i Østerøen. Han er og mærkværdig i den Henseende, at han var den sidste, som omtrent ved Souverainitetens Begyndelse, bygde en Skude, og sejlede med samme til Bergen, for at berette den Nød, der truede Landet, formedelst Handels/Skibenes Udeblivelse. Paa samme Sted, hvor Skibet blev byggt, nemlig paa Strendur, har han indhegnet en liden Plads, og der plantet Pile (Paalmi). De staae endnu uden Røgt eller Tilsyn, ere krumme, og bruges lidet.

Hans Syster har og plantet Pile i Oraviig i Suderøen tæt uden for Bøe-Gjærdet, som staae endnu, og ere krumme, skæve og forknyttede. I Qualviig paa Strømøen (Mynd 1) findes de i samme Tilstand, og formodes at være plantet ved samme Tiid.” Systir Ole Larvesen, sum tók pálmapíl við sær til Øravíkar, var Marjun Larvesdatter (Lavarsdóttir), betur kend sum vísa Marjun.

## Hvar veksur pálmapílur í dag?

Pálmapílur er settur niður nógvastaðni kring landið, m.a. í Havn, har avleggjarar eru úr Hvalvík og av Gøtunesi, og pálmapílin finst eisini enn á Strøndum (Mynd 2). Nú er eingin pálmapílur eftir í Øravík, har vísa Marjun setti teir niður, men



avleggjarar haðani standa kring kirkjuna í Hovi og í einum urtagarði í Vági.

Kendasti pálmapílin man vera hann í Kunoyar bygd (Mynd 3), meðan teir, sum standa millum Hvalvík og Streymnes antin kunnu vera settir niður ella møguliga eru ein leivd frá tíðini, áðrenn fólk búsettist í Føroyum. Pálmapílin, sum í dag vaksa í haganum í Kunoy, vestantil í Kalsoynni, á Gøtunesi og í Trøðum á Sandi, mugu metast at vera uppruna-føroysk trø.

Mynd 2. Pálmapílur í urtagarðinum hjá Marjuni Poulsen á Strøndum 2018.



“Bløðini frá pálmapíli geva ein vakran gulan lit, sum ikki litferst, og hetta hevur verið kent síðan rómverjatíð, tá tey litaðu leður og toy við bløðunum”

**Mynd 3.** Pálmapílur í Kunoy.

### Hví tók Ole Larvesen pálmapílin við til Føroya?

Einans Rasmus Rasmussen hevur umhugað tað, men hann fann onga grundgeving fyri, hví Ole Larvesen skuldi velja júst pálmapílin. Tað finnst umleið 40 pílsløg í Noregi umframt ein rúgva av blendingum, og nógvir av hesum pílum eru munandi áhugaverdari á at líta, enn tað lítla træið ella rættari tann stóri runnurin, sum pálmapílur er.

Á sumri 2018 vóru nakrir norðmenn og vitjaðu meg, og vit komu m.a. at práta um píl. Ein teirra, Bjørg Kristiansen úr Gamla Fredrikstad, spurdi

**Mynd 4.** Turkað bløð av pálmapíli klár til nýtslu.



meg, um eg var vísur í, at pálmapílurin í Føroyum er ektaður og ikki ein blandingur, tí í Noregi nýta tey bløðini frá pálmapíli til at lita ull.

Bløðini frá pálmapíli geva ein vakran gulan lit, sum ikki litferst, og hetta hevur verið kent síðan rómverjatíð, tá tey litaðu leður og toy við bløðunum.

Svabo greiðir gjølla frá um ullarliting, men skrivur einki um pálmapíl.

Nú havi eg spurt meg fyri ymsastaðni í Føroyum, um onkur hevur hoyrt um at nýta pálmapíl til plantuliting, men eingin kennist við hetta.

Tað er hugsandi, at Ole Larvesen og vísa Marjun vardu hetta loyndarmálið millum sín. Hóast pálmapílur hevur vaksið í Føroyum frá fornari tíð, bendir einki á, at hann vaks í nánd av Strondum ella Øravík í teirra tíð.

### Liting við bløðum av pálmapíli

Bløðini kunnu takast av trænum og turkast til seinni nýtslu, og umleið 200 g av frískum bløðum viga 25 g í turrari vekt (Mynd 4). Joana Bjarnastein, sum hevur nógvar royndir við plantuliting, vildi fegin royna at lita við turkaðum bløðum av pálmapíli úr Nólsoy. Fyrst hitaði hon 3,5 l av vatni til 95°C við 16 g av alúni og 100 g av ull í ein tíma. Tógvið varð skolað og turkað, og síðani vórðu 50 g av turkaðum bløðum av pálmapíli sett á blot í eitt samdøgur. Bløðini vórðu kókað í 5 l av vatni



**Mynd 5.** Joana Bjarnastein litar ullinta tógvið.

í ein tíma. Vætan varð sílað, og 100 g av alúni-viðgjörda tónum varð latið í eina emaljeraða ella rustfría stálgrýtu, sum kókaði við 95°C í ein tíma, meðan tógvið varliga varð vent (Mynd 5).

Tá tógvið var skolað og tornað, var tað klárt at nýta (Mynd 6). Um ætlanin er at fáa ljósari gula ull, ber til at endurtaka mannagongdina í sama vatni. Ullin fær ikki einans vakran gulan lit av bløðunum av pálmapíli, liturin er støðugur og ferst ikki av ljósi.

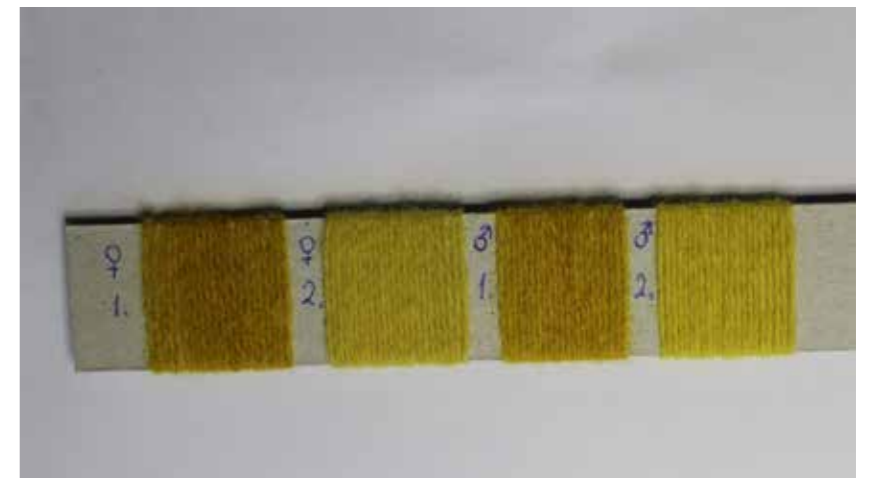
Líkt er til, at bløðini av kallplantu lita sterkari enn bløðini av kvennplantu (Mynd 7).

Joana Bjarnastein hevur fyrr litað tógvið við ymiskum føroyskum plantum, men eingin teirra gevur so bjartan og reinan gulan lit, sum hesi bløðini av pálmapíli.

At enda vil eg viðmæla lesaranum at lesa sera áhugaverdu greinina eftir Rasmus Rasmussen í Fróðskaparríti.



**Mynd 6.** Ullin fær ein vakran gulan lit og ferst ikki av ljósi.



**Mynd 7.** Tógvið, sum Joana Bjarnastein litaði við bløðum av pálmapíli. Á myndini síggja vit vinsturmeigin tógvið, sum er litað í fyrsta og øðrum kóki við bløðum av kvennplantu, og høgrurmeigin tógvið, sum er litað í fyrsta og øðrum kóki við bløðum av kallplantu.

### Keldur:

Egelund, Bjarke 2010. Genetisk struktur indenfor de færøske populationer af tofarvet pil (*Salix phylicifolia*). Specialerapport af: Årskortnummer: 20053789. Aarhus Universitet - Biologisk Institut. Århus.

Højgaard, Andrias, Jóhansen, Jóhannes, Ødum, Søren 1989. Træplantning i Føroyum i eina öld (A century of tree-planting in the Faroe Islands. Føroya Fróðskaparfelag, Tórshavn.

Rasmussen, R. 1953. Er pílslagið pálmí innflutt til Føroya í søguligari tíð? Fróðskaparrít, 2. bók, pp. 7-18.

Svabo, J.C. 1783 (1959). Indberetninger fra en Reise i Færøe 1781 og 1782. Selskabet til Udgivelse af Færøske Kildeskrifter og Studier. C.A. Reitzel Boghandel. Copenhagen.

Tønnesson, Åse, Windfeldt, Gerd, Koppen, Maria Brekke 1983. Gule plantefarger. Rapport fra forsøk med revebjelle og grønnvier. Småskrift fra Statens lærerhøgskole i forming. Oslo.